



## KÄYTTÖKOHTEET

- Käyttöveden säätö
- Kaukolämmönvaihtimet
- Kattilalaitokset
- Ilmastoinnin säätö

## OMINAISUUDET

- Helppo ja nopea asentaa
- Nopea ajoaika
- Alhainen tehon kulutus
- Momenttirajakytkimet
- Ei tarvitse erillistä asennustelinettä
- Ei tarvitse liikepituuden säätöä
- Käsikäyttömahdollisuus
- Mikroprosessorin ohjaama synkronimoottori
- Suora/ käänteinen toiminta

## SOPIVAT VENTTIILIT

- VD215 - VD232
- OUV5872B/ D
- OUV5832B 2083-2117
- OUV5833A 2084-2118

## TEKNISET TIEDOT

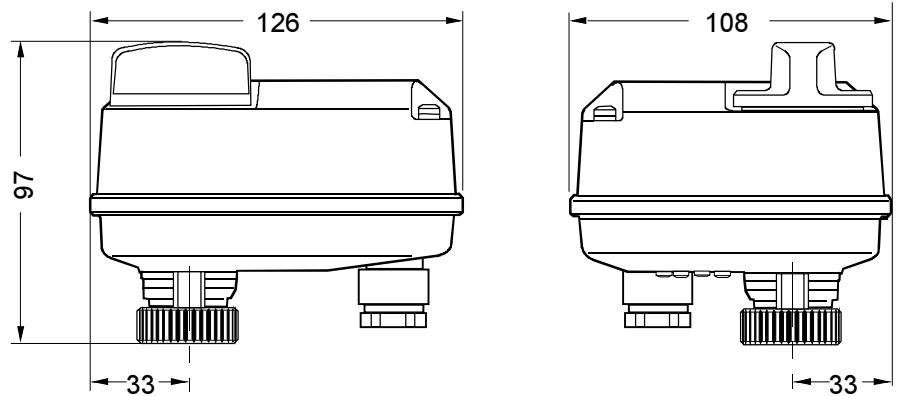
|                                 |  |
|---------------------------------|--|
| <b>Tilausnumero</b>             | <b>M41A15</b>  |
| <b>Syöttöjännite</b>            | 24VAC; 50/60Hz   |
| <b>Tehon tarve</b>              | 5VA  |
| <b>Ohjausviesti</b>             | 0/2...10V, jossa tehdasasetuksena 0 (2)V; venttiilimoott. akseli vedetty sisään<br>10 V; venttiilimoott. akseli työnnetty ulos |
| <b>Nimellisliikepituus</b>      | 6.5mm  |
| <b>Ajoaika</b>                  | 15 s   |
| <b>Voima</b>                    | ≥ 400N   |
| <b>Lämpötilarajat</b>           |  |
| Toimintaolosuhteet              | 0... +50°C 5 - 95%rh   |
| Varastointiolosuhteet           | -40... +70°C 5 - 95%rh   |
| Venttiilin lämpötila            | maks. +130°C   |
| <b>Signaalit</b>                |  |
| Ohjausjännite                   | Y = 0...10 VDC tai 2...10 VDC  |
| Tulovastus                      | R <sub>i</sub> = 100kΩ   |
| Ohjausjännitteen ulostulovastus | maks. 1kΩ  |
| <b>Suojaus</b>                  |  |
| Kotelointiluokka                | IP54 (EN60529 mukainen)  |
| Suojaluokka                     | II (EN60730-1 mukainen)  |
| Palosuojaus                     | V0 (UL94 mukainen)<br>(metallisella kaapelin läpiviennillä)  |
| <b>Johdotus</b>                 |  |
| Kytkenäliittimet                | 1.5mm <sup>2</sup>   |
| Kaapelin läpivienni             | PG13.5 ja lyömällä avattava aukko  |
| <b>Paino</b>                    | 0.37kg   |
| <b>Mitat</b>                    | Katso kuva seuraavalla sivulla   |
| <b>Materiaali</b>               |  |
| Kansi                           | ABS-muovia   |
| Runko                           | lasikuituvahvistettu muovi   |
| <b>Takuu</b>                    | <b>2 vuotta</b>  |

Tämä tuote täyttää  vaatimukset

## YLEISTÄ

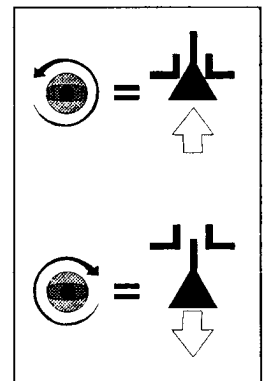
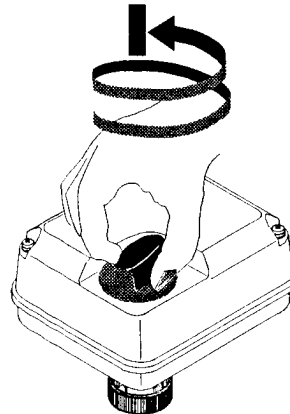
Synkronimoottorin pyöriminen on muunnettu kierukkavaihteen avulla suoraksi liikkeeksi. Venttiilimootori kiinnittyy mutterilla suoraan venttiiliin. Sisäinen jousipaketti rajoittaa akselin voiman. Sisäiset mikrokytkimet pysäyttävät moottorin, kun tehtaalla asetettu momenttiraja on saavutettu.

## MITAT (mm)

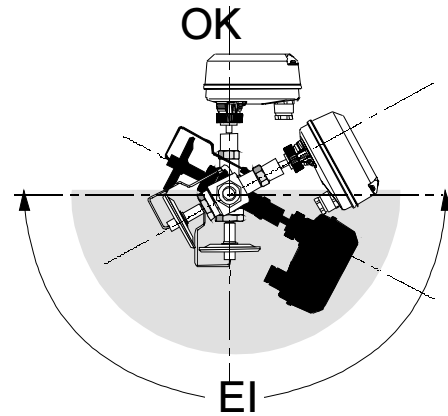
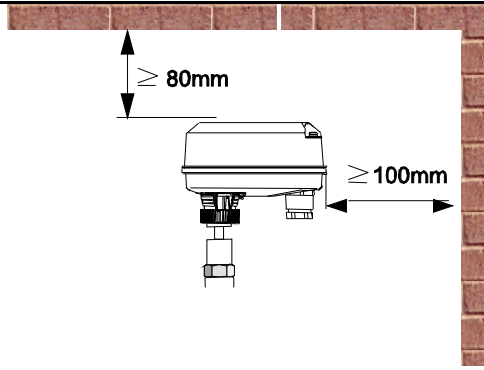


## KÄSIKÄYTTÖ

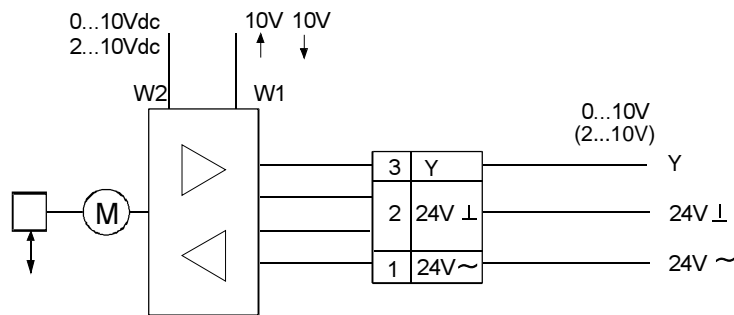
Venttiilimoottorissa on käsikäyttömahdollisuus. Käsihjausta voidaan käyttää vain, kun käyttöjännite on kytketty pois. Käsikäyttöä tulee käyttää vain venttiilin toiminnan tarkistamiseen. Käsihjauspyörä painetaan alas ja käännettäessä myötäpäivään akseli työntyy ulos. Vastapäivään käännettäessä akseli vetäytyy sisään.



## ASENNUS JA KYTKENTÄOHJE



### KYTKENTÄ



### MOOTTORIN PAKKOAJO Y-SIGNAALIN KAUTTA

Irrota säätimeltä tuleva Y-signaali liittimeltä 3 ja kytke liittimeen 3:

- ▣ 24 V $\perp$  ; moottori ajaa venttiilin 0 V:n signaalia vastaavaan ääriasentoon
- ▣ 24 VAC; moottori ajaa venttiilin 10 VDC:n ohjaussignaalia vastaavaan ääriasentoon

### Y-OHJAUSSIGNAALIN HÄIRIÖ

Jos Y-signaalin sisääntulon johto katkeaa, venttiilimoottori menee 0 V signaalia vastaavaan asentoon (turva-asento).

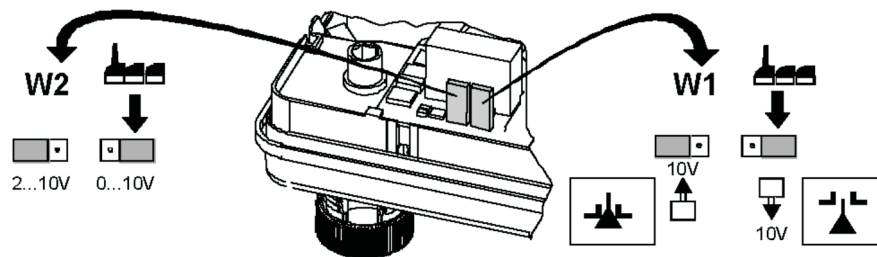
### OHJAUSSIGNAALIN JÄNNITEALUEEN VAIHTO

Analogisen Y-ohjaussignaalin jännitealuetta (0 - 10 VDC tai 2 - 10 VDC) voidaan vaihtaa valintakytkimellä W2.

Tehdasasetus on 0 - 10 VDC.

### TOIMISUUNNAN VAIHTO

Toimisuuntaa (suora tai käänteinen) voidaan vaihtaa valintakytkimellä W1. Valintakytkin on tehdasasetettu siten, että akseli työntyy ulos kasvavalla signaalilla ja vetäytyy sisään pienenevällä signaalilla (suora toiminta).



Valintakytkimiin W1 ja W2 päästään käsiksi, kun kansi poistetaan.

Ne sijaitsevat sisällä olevan piirilevyä suojaavan levyn takapuolella.